

# Ръководство на потребителя за Asus ZS590KS

Преди да започнете, уверете се, че сте прочели цялата информация за безопасност и всички инструкции за експлоатация в това Ръководство за потребителя, за да избегнете повреди по устройството или наранявания.

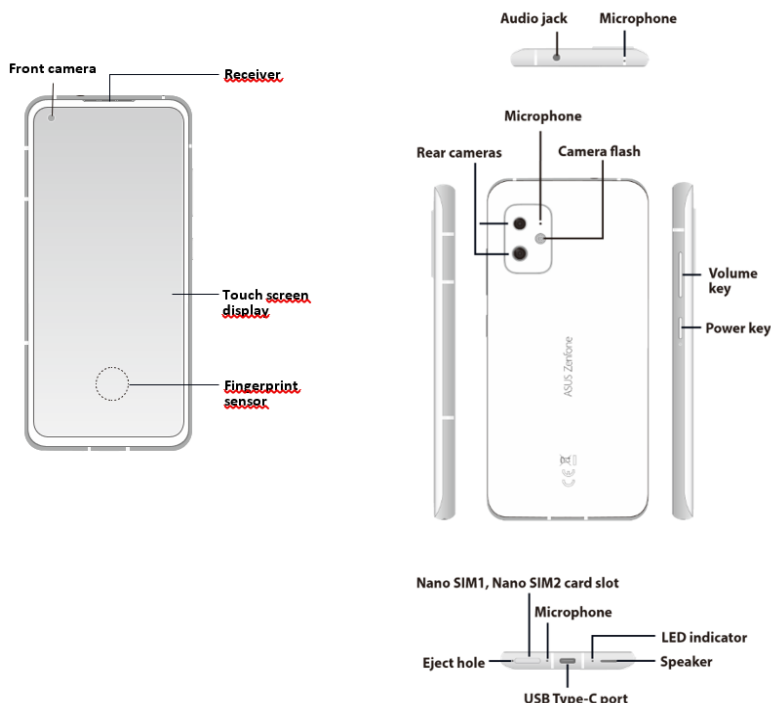
**БЕЛЕЖКА:** За пълната версия на електронното ръководство и по-подробна информация отидете на <https://www.asus.com/support/>.

## I. Функции отпред:

Receiver – Слушалка
Front camera – Предна камера
Touch screen display – Сензорен дисплей
Fingerprint sensor – Сензор за пръстов отпечатък

## II. Функции отзад и отстрани:

Audio jack – Аудио жак
Microphone – Микрофон
Rear cameras – Задни камери
Camera flash – Светкавица
Volume key – Бутон за сила на звука
Power key – Бутон за захранването
Nano SIM1, Nano SIM2 card slot – Слот за Nano SIM1, Nano SIM2 карти
Eject hole – Дупка за отваряне на тавата
LED indicator – LED индикатор
Speaker – Високоговорител
USB Type-C port – USB Type-C порт



## III. Зареждане на вашия ASUS Phone:

### Как да заредите вашия ASUS Phone:

1. Включете USB конектора в USB порта на захранващия адаптер.
2. Включете другия край на USB кабела във вашия ASUS Phone.
3. Включете захранващия адаптер в електрически контакт.

### ВАЖНО!

- Когато използвате ASUS Phone, докато е свързан към електрически контакт, заземяният ел. контакт трябва да е близо до устройството и да е леснодостъпен.
- Когато зареждате своя ASUS Phone чрез компютър, уверете се, че свързвате USB кабела към USB порт на компютъра си.
- Избягвайте да зареждате своя ASUS Phone в среда с температура над 35 °C (95 °F).

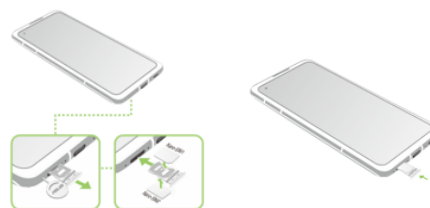
### БЕЛЕЖКИ:

- По съображения за сигурност използвайте CAMO предоставените в пакета захранващ адаптер и кабел, за да избегнете повреда на устройството и да предотвратите възникването на риск от нараняване.
- По съображения за сигурност използвайте CAMO предоставените в пакета захранващ адаптер и кабел, за да зареждате своя ASUS Phone.
- Диапазонът на входно напрежение между ел. контакт и този адаптер е AC 100 V – 240 V. Изходното напрежение на захранващия адаптер за променлив ток (AC) на това устройство е +5 V – 10V, 3 A, 30 W.

## IV. Монтиране на Nano SIM карта:

### Как да монтирате Nano SIM карта:

1. Пъхнете включената в пакета игла в дупката на слота за карта, за се извади тавата.
2. Поставете Nano SIM карта или карти в слота или слотовете за карта.
3. Бутнете тавата, за да я затворите.



**БЕЛЕЖКИ:**

- И двата слота за Nano SIM карта поддържат GSM/GPRS/EDGE, WCDMA/HSPA+/DC-HSPA+, FDD-LTE, TD-LTE и 5G NR Sub-6 мрежи. И двете Nano SIM карти могат да бъдат свързани към услуга VoLTE (4G Calling). Но само една от тях може да бъде свързана към услуга за данни 5G NR Sub-6 в даден момент.
- Действителното използване на мрежа и честотна лента зависи от наличната във вашия район мрежа. Свържете се със своя доставчик на телекомуникационни услуги, за да научите дали са налични услуги VoLTE (4G Calling) и поддръжка на 5G NR Sub-6 в района ви.

**ВНИМАНИЕ!**

- Не използвайте остри инструменти или разтворители върху устройството си, за да избегнете надраскването му.
- Използвайте само стандартна Nano SIM карта с вашия ASUS Phone.

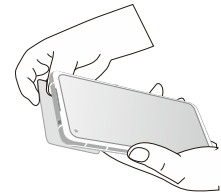
**V. Използване на NFC:**

**БЕЛЕЖКА:** NFC е налична само в избрани региони/държави.

Можете да използвате NFC в следните два случая:

**Режим „Четец“ (Reader):** Телефонът ви чете информация от безконтактна карта, NFC маркер и други NFC устройства.

Поставете NFC зоната на телефона върху безконтактната карта, NFC маркера или NFC устройството.



**Режим „Емулация на карта“ (Card Emulation):**

Телефонът ви може да бъде използван като безконтактна карта.

Поставете NFC зоната на телефона върху NFC зоната на NFC четец.

**VI. Съответствие с Директивата за радиосъоръженията на ЕС:****Опростена декларация за съответствие на ЕС:**

С настоящото ASUSTek Computer Inc. заявява, че радиосъоръжението ASUS\_I006D е в съответствие с Директива 2014/53/ЕС. Пълният текст на Декларацията за съответствие на ЕС е наличен на адрес <https://www.asus.com/support/>. (Потърсете ZS590KS)

**VII. Таблица с изходна мощност на радиочестоти:**

<b>Bluetooth</b>	Bluetooth BR/EDR (2402~2480 MHz)	14 (dBm)
	Bluetooth – LE (2402~2480 MHz)	10 (dBm)
<b>WLAN</b>	2,4 GHz 802.11b (2412~2472 MHz)	15,5 (dBm)
	2,4 GHz 802.11g (2412~2472 MHz)	16,5 (dBm)
	2,4 GHz 802.11n HT20 (2412~2472 MHz)	16,5 (dBm)
	2,4 GHz 802.11ax HE20 (2412~2472 MHz)	16,5 (dBm)
	2,4 GHz 802.11n HT40 (2422~2462 MHz)	16,5 (dBm)
	2,4 GHz 802.11ax HE40 (2422~2462 MHz)	16,5 (dBm)
	5 GHz 802.11a (5180 – 5320, 5500 – 5700, 5745 – 5825 MHz)	18 (dBm)
	5GHz 802.11n HT20	18 (dBm)

<b>WLAN</b>	(5180 – 5320, 5500 – 5700, 5745 – 5825 MHz)	
	5 GHz 802.11ac-VHT20 (5180 – 5320, 5500 – 5700, 5745 – 5825 MHz)	18 (dBm)
	5 GHz 802.11ax-HE20 (5180 – 5320, 5500 – 5700, 5745 – 5825 MHz)	14 (dBm)
	5 GHz 802.11 n HT40 (5190 – 5310, 5510 – 5670, 5755 – 5795 MHz)	18 (dBm)
	5 GHz 802.11ac-VHT40 (5190 – 5310, 5510 – 5670, 5755 – 5795 MHz)	18 (dBm)
	5 GHz 802.11ax-HE40 (5190 – 5310, 5510 – 5670, 5755 – 5795 MHz)	14 (dBm)
	5GHz 802.11ac VHT80 (5210 – 5290, 5530 – 5610, 5775 MHz)	18 (dBm)
	5 GHz 802.11ax-HE80 (5210 – 5290, 5530 – 5610, 5775 MHz)	14 (dBm)
	5 GHz 802.11ax-HE160 (5170 – 5330, 5490 – 5650 MHz)	13 (dBm)

<b>NFC</b>	13.553-13.567 MHz	-13,63 (dBuA/ m при 10 m)
<b>GSM</b>	GSM 900 Burst (880~915; 925~960 MHz)	33,5 (dBm)
	GSM 1800 Burst (1710~1785; 1805~1880 MHz)	30,5 (dBm)
<b>WCDMA</b>	WCDMA Band I (1920~1980; 2110~2170 MHz)	24 (dBm)
	WCDMA Band III (1710~1785; 1805~1880 MHz)	24 (dBm)
	WCDMA Band VIII (880~915; 925~960 MHz)	24,5 (dBm)

\* Съвместимостта на ASUS Phone с 5G NR Sub-6/4G LTE варира според региона. Проверете съвместимостта при местния ви доставчик.

**БЕЛЕЖКА:** Таблицата с максимална изходна мощност на радиочестота е само за държавите – членки на Европейския съюз, държавите от Европейското икономическо пространство и Турция. Честотният обхват и изходната мощност на радиочестота може да се различават в държави извън ЕС.

Използването на Wi-Fi връзка при честотен диапазон 5150 – 5350 MHz е ограничено само до закрити помещения в държавите, посочени в таблицата по-долу:

AT	BE	BG	CZ	DK	EE	FR
DE	IS	IE	IT	EL	ES	CY
LV	LI	LT	LU	HU	MT	NL
NO	PL	PT	RO	SI	SK	TR
FI	SE	CH	UK (NI)	HR		

<b>LTE</b>	LTE Band 1 (1920~1980; 2110~2170 MHz)	24 (dBm)
	LTE Band 3 (1710~1785; 1805~1880 MHz)	24 (dBm)
	LTE Band 7 (2502.5 – 2567.5; 2622.5 – 2687.5 MHz)	24 (dBm)
	LTE Band 8 (880~915; 925~960 MHz)	24 (dBm)
	LTE Band 20 (832 – 862; 791 – 821 MHz)	24 (dBm)
	LTE Band 28 (703~748; 758~803 MHz)	24 (dBm)
	LTE Band 34 (2010 – 2025 MHz)	24 (dBm)
	LTE Band 38 (2570 – 2620 MHz)	24 (dBm)
	LTE Band 40 (2300 – 2400 MHz)	24 (dBm)
	LTE Band 42 (3400 – 3600 MHz)	24 (dBm)
<b>5G NR</b>	NR n1 (1922.5 – 1977.5; 2112.5 – 2167.5 MHz)	24 (dBm)
	NR n3 (1710~1785; 1805~1880 MHz)	24 (dBm)
	NR n7 (2502.5 – 2567.5; 2622.5 – 2687.5 MHz)	24 (dBm)
	NR n8 (882.5 – 912.5; 927.5 – 957.5 MHz)	24 (dBm)
	NR n20 (832 – 862; 791 – 821 MHz)	24 (dBm)
	NR n28 (705.5 – 745.5; 760.5 – 800.5 MHz)	24 (dBm)
	NR n38 (2570 – 2620 MHz)	24 (dBm)
	NR n77 (3305.1 – 4194.99 MHz)	24 (dBm)
NR n78 (3305.01 – 3794.88 MHz)	24 (dBm)	

### VIII. Информация за излагане на радиочестотна енергия:

Този продукт на ASUS е тестван и спазва приложимите ограничения за специфичен коефициент на поглъщане (SAR) на ЕС. Ограничението за специфичен коефициент на поглъщане (SAR) е 2,0 W/kg в държавите, където ограничението е осреднено за 10 грама човешка тъкан. Специфичните максимални стойности на SAR за това устройство са както следва:

ASUS\_I006D (ZS590KS)

- Глава: 1,412 W/kg
- Тяло: 1,582 W/kg



Когато носите това устройство със себе си, използвайте одобрен аксесоар, като например калъф тип „кобур“, или поддържайте по друг начин разстояние от 0,5 см от тялото, за да гарантирате спазването на изискванията при излагане на радиочестотна енергия. **Маркировка „CE“**

### IX. Предотвратяване на загуба на слуха:



За да предотвратите риска от увреждане на слуха, не използвайте високите нива на сила на звука за продължителни периоди от време.



За Франция – слушалките към това устройство спазват изискването за ниво на звуково налягане на приложимите стандарти EN 50332-1:2013 и/или EN50332-2:2013, които се изискват от френския закон, параграф L.5232-1.

## **X. Използване на GPS (Глобална система за позициониране) на вашия ASUS Phone:**

### **Как да използвате функцията за GPS на вашия ASUS Phone:**

- Преди да използвате Google Карти или друго приложение с възможност за GPS проследяване, уверете се, че имате връзка с интернет.
- При първото използване на приложение с активиране на GPS на устройството ви излезте навън на открито за възможно най-добро определяне на данните за позициониране.
- Когато използвате приложение с активиран GPS на устройството си, докато сте в превозно средство, металните компоненти по прозорците на превозното средство и по другите електронни устройства може да повлияят на ефективността на GPS.

## **XI. Информация за безопасност:**

**ВНИМАНИЕ!** Използването на контроли, извършването на корекции или изпълнението на процедури, различни от посочените тук, може да доведат до опасно излагане на излъчване.

### **Грижа за ASUS Phone:**

- Използвайте своя ASUS Phone в околна среда с температура между 0 °C (32 °F) и 35 °C (95 °F).

### **Батерия:**

**ПРЕДУПРЕЖДЕНИЕ:** Демонтирането на батерията от вас ще доведе до загуба на валидността на гаранцията и до риск от сериозно нараняване.

Вашият ASUS Phone е снабден с високопроизводителна литиево-полимерна батерия без възможност за демонтиране.

Спазвайте указанията за поддръжка, за да удължите живота на батерията.

- Не махайте литиево-полимерната батерия, която е без възможност за демонтиране, тъй като това ще премахне валидността на гаранцията.
- Избягвайте презареждане на устройството при изключително висока или ниска температура. Батерията работи оптимално при температура на околната среда между +5 °C и +35 °C.
- Не премахвайте и не подменяйте батерията с друга неодобрена батерия.
- Използвайте само батерия ASUS. Използването на различна батерия може да доведе до физическо нараняване и може да повреди устройството ви.
- Не премахвайте и не потапяйте батерията във вода или друг вид течност.
- Никога не опитвайте да отворите корпуса на батерията, тъй като тя съдържа вещества, които може да бъдат вредни, ако бъдат погълнати или ако влязат в контакт с незащитена кожа.
- Не премахвайте и не извършвайте късо съединение на батерията, тъй като това може да доведе до прегряване и пожар. Дръжте я далеч от бижута или метални обекти.
- Не премахвайте и не изхвърляйте батерията в огън. Тя може да избухне и да отдели вредни вещества в околната среда.
- Не премахвайте и не изхвърляйте батерията с обикновените битови отпадъци. Предайте я в пункт за събиране на опасни материали.
- Не докосвайте клемите на батерията.
- За да избегнете опасността от пожар или изгаряния, не демонтирайте, изкривявайте, смачквайте или пробивайте батерията.

### **БЕЛЕЖКИ:**

- Съществува риск от експлозия, ако батерията бъде подменена с неправилен тип.
- Изхвърлете използваната батерия според инструкциите.

### **Зарядно устройство:**

- Използвайте само зарядното устройство, предоставено с вашия ASUS Phone.
- Никога не дърпайте кабела на зарядното устройство, за да го разкачите от електрическия контакт. Издърпвайте самия адаптер.

### **Внимание:**

Вашият ASUS Phone е висококачествено оборудване. Преди да започнете да боравите с него, прочетете всички инструкции и предупредителни маркировки по адаптера за променлив ток.

- Не използвайте ASUS Phone в екстремна среда, където температурата и влажността са твърде високи. ASUS Phone работи оптимално в околна среда с температура между 0 °C (32°F) и 35 °C (95 °F).

- Не разглобявайте ASUS Phone или неговите аксесоари. Ако телефонът се нуждае от обслужване или ремонт, предайте го на оторизиран сервизен център. При разглобяването на устройството възниква риска от електрически удар или пожар.
- Не свързвайте на късо клемите на батерията с метални предмети.

#### XII. Достъп на оператор чрез инструмент:

Ако е нужен ИНСТРУМЕНТ за получаване на достъп до ЗОНА, ДОСТЪПНА ЗА ОПЕРАТОР, или всички други отделения в тази зона с опасно съдържание трябва да бъдат недостъпни за ОПЕРАТОРА чрез използване на същото УСТРОЙСТВО, или такива отделения трябва да бъдат маркирани, за да възпират опитите за достъп от ОПЕРАТОРА.

#### XIII. Услуги за рециклиране/обратно приемане на ASUS:

Програмите за рециклиране и обратно приемане на ASUS са резултат от нашия ангажимент към спазване на най-високите стандарти с цел опазване на околната среда. Вярваме в решенията, които ви предоставяме, за да можете отговорно да рециклирате нашите продукти, батерии, други компоненти и опаковъчни материали. Посетете <http://csr.asus.com/english/Takeback.htm> за подробна информация за рециклирането в различните региони.

#### XIV. Обща употреба (стандартно носене близо до човешкото тяло) (за Япония):

Това устройство (предна и задна страна) трябва да се използва на дистанция поне 15 мм от човешкото тяло.  
\* При общия начин на използване останалите четири страни не са в непосредствена близост до човешкото тяло, както е описано по-горе.

Маркировка „УКСА“ 

#### XV. Правилно изхвърляне:



Съществува риск от експлозия, ако батерията бъде подменена с неправилен тип. Изхвърлете използваните батерии според инструкциите.



НЕ ИЗХВЪРЛЯЙТЕ батерията с битов отпадък. Символът със зачеркнат контейнер за боклук показва, че батерията не трябва да се изхвърля с битов отпадък в общински контейнери за боклук.



НЕ ИЗХВЪРЛЯЙТЕ този продукт с битов отпадък. Този продукт е проектиран с възможност за правилна повторна употреба на някои част и рециклиране. Символът със зачеркнат контейнер за боклук показва, че продуктът (електрическо, електронно съоръжение и клетъчна батерия, съдържаща живак) не трябва да се изхвърля с битов отпадък в общински контейнери за боклук. Проверете местните разпоредби за изхвърляне на електронни продукти.



НЕ ИЗХВЪРЛЯЙТЕ този продукт в огън. НЕ ПРЕДИЗВИКВАЙТЕ късо съединение с продукта. НЕ РАЗГЛОБЯВАЙТЕ този продукт.

#### XVI. Допълнителна информация:



**ПРЕДУПРЕЖДЕНИЕ**

Опасност от ракови заболяване и репродуктивно увреждане –  
[www.P65Warnings.ca.gov](http://www.P65Warnings.ca.gov)

**БЕЛЕЖКА:** За повече правна информация и подробности за електронното етикетиране вижте Settings (Настройки) > System (Система) > Regulatory labels (Изисквани по закон етикети) и Settings > System > About Phone (За телефона) > Legal Information (Правна информация) на устройството си.

Оторизиран представител в Обединеното кралство: ASUSTEK (UK) LIMITED Адрес, град:  
1st Floor, Sackville House, 143-149 Fenchurch Street, Лондон, EC3M 6BL, Англия  
Държава:  
Обединено кралство

ASUS  
Адрес: 1F., No.15, Lide Rd., Beitou Dist., Taipei City 112, Тайван  
Телефон: 886228943447  
Факс: 886228907698

**Декларация:**

Декларираме, че IMEI номерата за този продукт – **ASUS Phone**, са уникални за всяко отделно устройство и са възложени само на този модел. IMEI номерът на всяко устройство е фабрично зададен, не може да бъде променен от потребителя и спазва съответните изисквания, свързани с интегритета на IMEI, посочени в стандартите за GSM устройствата.

Ако имате въпроси или коментари по този въпрос, свържете се с нас.

С уважение,

**ASUSTeK COMPUTER INC.**

Телефон: 886228943447

Факс: 886228907698

Поддръжка: <https://www.asus.com/support/>

Авторско право © 2021 ASUSTeK COMPUTER INC.

Всички права запазени.

Вие приемате, че всички права върху това ръководство, принадлежат на ASUS. Всички права, включително и без ограничение над ръководството или уебсайта, остават изключителна собственост на ASUS и/или нейните лицензодатели. Нищо от съдържащото се в това ръководство не цели да прехвърли тези права или да даде такива права на вас.

ASUS ПРЕДОСТАВЯ ТОВА РЪКОВОДСТВО В СЪСТОЯНИЕТО, В КОЕТО Е, БЕЗ КАКВАТО И ДА Е ГАРАНЦИЯ. СПЕЦИФИКАЦИИТЕ И ИНФОРМАЦИЯТА, СЪДЪРЖАЩИ СЕ В ТОВА РЪКОВОДСТВО, СА ПРЕДОСТАВЕНИ САМО С ИНФОРМАЦИОННА ЦЕЛ; ПОДЛЕЖАТ НА ПРОМЯНА ПО ВСЯКО ВРЕМЕ И БЕЗ ПРЕДВАРИТЕЛНО ИЗВЕСТИЕ И НЕ МОГАТ ДА СЕ ТЪЛКУВАТ КАТО АНГАЖИМЕНТ ОТ СТРАНА НА ASUS.

Форум за фенове ZenTalk

([http://www.asus.com/zentalk/global\\_forward.php](http://www.asus.com/zentalk/global_forward.php))